

## SKRYPT DLA UCZESTNIKÓW KONKURSU WIEDZY O BOLESŁAWIE CHROBRYM – ETAP SZKOLNY – SZKOŁY PONADPODSTAWOWE

### I. Wprowadzenie i kontekst epoki

Aby zrozumieć znaczenie Bolesława Chrobrego, warto zacząć od tła historycznego co działo się w Europie i na ziemiach polskich przed jego rządami.

#### Polska i Europa w X wieku

W X wieku Europa była mozaiką księstw, królestw, cesarstw i plemiennych państweczek. Chrześcijaństwo dominowało w wielu regionach, ale istniały także jeszcze silne wpływy pogańskie, zwłaszcza na peryferiach m.in. wśród plemion pruskich czy na ziemiach wschodnich.

Na ziemiach polskich w czasach Mieszka I toczyło się wiele procesów konsolidacji (tzn. łączenia, scalania) plemion, chrystianizacji i budowy struktur państwowych. Chrzest Polski w 966 r. był kamieniem milowym, ale po nim nadal istniały problemy związane z integracją plemion, umocnieniem władzy centralnej i zagrożeniami ze strony sąsiadów.

Mieszko I według Jana Matejki



Mieszko I, ojciec Bolesława Chrobrego, rozpoczął proces scentralizowania władzy, ustanowienia kontaktów z chrześcijańską Europą, wzmocnienia pozycji Kościoła w swoim państwie. Dzięki małżeństwu z Dobrawą - czeską księżniczką z dynastii Przemyślidów, zyskał wsparcie czeskich sojuszników i protekcję kulturową. To stanowiło fundament, na którym Bolesław miał budować dalej.

## Wojownik z czasów Mieszka I



W tej epoce istotny był także dualizm między władzą świecką (książęcą/królewską) a duchowną (biskupstwa/arcybiskupstwa). Władcy pragnęli mieć własną metropolię, by nie być zależnymi od kościelnych ośrodków zagranicznych (np. niemieckich).

Zewnętrznie Polska sąsiadowała z Cesarstwem Niemieckim, z Czechami, z Rusią Kijowską, z plemionami pruskimi oraz z Węgrami. Ta pozycja geograficzna była trudna – z jednej strony jako bufor między Wschodem a Zachodem, z drugiej narażona na naciski i konflikty.

## Mapa Polski za czasów Mieszka I

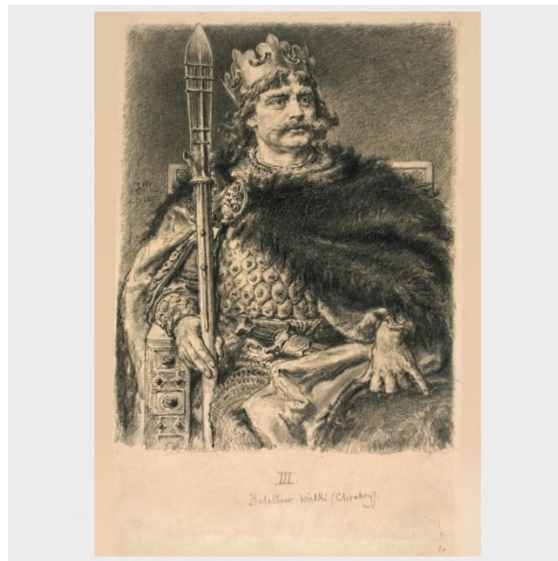


## II. Dzieciństwo, młodość i wstęp do władzy

### Narodziny i pochodzenie

Bolesław urodził się około roku 967. Dokładna data i miejsce są niepewne — źródła średniowieczne nie podają jednoznacznie tych szczegółów. Jego matką była Dobrawa, księżniczka czeska, co miało ogromne znaczenie dla stanu kościelnego i politycznego Polski. Poprzez nią Polska miała silniejsze powiązania z Kościołem czeskim i szerzej ze światem chrześcijańskim.

Bolesław Chrobry według Jana Matejki



Imię „Bolesław” było znane wśród dynastii czeskiej (np. Bolesław I czeski), co także wskazuje na kulturowe i polityczne powiązania z Czechami.

Wychowanie i przygotowanie do rządów. Jako syn panującego księcia, Bolesław prawdopodobnie od młodości był przygotowywany do roli władcy zarówno poprzez edukację, kontakty dyplomatyczne, jak i poprzez kierowanie mniejszymi obszarami (np. Małopolską) już za życia ojca. Niektóre przekazy mówią, że jako dziecko był wysyłany do dworów sąsiednich państw – jako gwarant pokoju, zakładnik w sojuszach co było w tamtych czasach typową praktyką dyplomatyczną. Jednak te przekazy nie są pewne i bywają różnie interpretowane przez historyków. W miarę dojrzewania, Bolesław zaczął brać udział w sprawach państwa już za życia Mieszka I i w administracji lokalnej, w kontaktach z możnowładcami, we wspieraniu działań kościelnych. To dawało mu potrzebne doświadczenie do samodzielnych rządów.

### Śmierć Mieszka I i walka o władzę

W 992 roku zmarł Mieszko I ojciec Bolesława. Formalnie Bolesław został następcą, ale nie oznaczało to od razu pełnej kontroli nad całym państwem. Istniały jeszcze roszczenia

macochy Ody (drugiej żony Mieszka I księżniczki niemieckiej) i jej dzieci (przyrodnych braci Bolesława) do części schedy po Mieszku. W krótkim okresie po objęciu władzy, Bolesław musiał stawić czoła wewnętrznym oporom. Konflikty te były zarówno polityczne, jak i dynastyczne: chodziło o to, kto będzie kontrolował grody (twierdze) i jakie będą udziały dla poszczególnych pretendentów.

Ostatecznie, do roku około 995, Bolesław usunął macochę Odę i przyrodnych braci (Mieszko, Świętopełk, Lambert) z gry o władzę, wypędził ich lub zmusił do ucieczki co oznaczało, że stał się samodzielnym, jedynowładnym władcą całego państwa. Dopiero po rozwiązaniu tej wewnętrznej kwestii mógł się skupić na polityce zewnętrznej i umacnianiu państwa.

### **III. Wczesne lata panowania: konsolidacja i polityka religijna Bolesława Chrobrego**

#### **Umocnienie władzy centralnej.**

Po opanowaniu kwestii dziedziczenia i eliminacji konkurencji Bolesław przystąpił do konsolidacji władzy. Oznaczało to:

- Rozbudowę administracji centralnej i grodowej- nadzór nad grodami, wymiana lokalnych urzędników na bardziej lojalnych, wzmocnienie zależności możnowładztwa od władcy.
- Rozwój sieci grodów jako element obronny i administracyjny. System obronny państwa musiał być umocniony ze względu na zagrożenia z różnych kierunków.
- Wprowadzenie efektywnych systemów ściągania podatków, danin, ceł aby zaspokoić rosnące potrzeby wojskowe i administracyjne.

Jednakże źródła nie pozwalają dokładnie odtworzyć wszystkich mechanizmów i instytucji, dużo opiera się na analizach archeologicznych i interpretacji kronik.

Warto zaznaczyć, że polityka wewnętrzna Bolesława miała też charakter symboliczny - rozwój kultu świętych, budowa kościołów, upowszechnienie chrześcijaństwa w regionach jeszcze słabo skolonizowanych religijnie. Wszystko to służyło legitymizacji władzy i scalaniu państwa.

#### **Misja św. Wojciecha i wydarzenia 997 roku.**

Jednym z najważniejszych momentów tego okresu była misja do Prus prowadzona przez biskupa praskiego Wojciecha (Adalberta z Pragi).

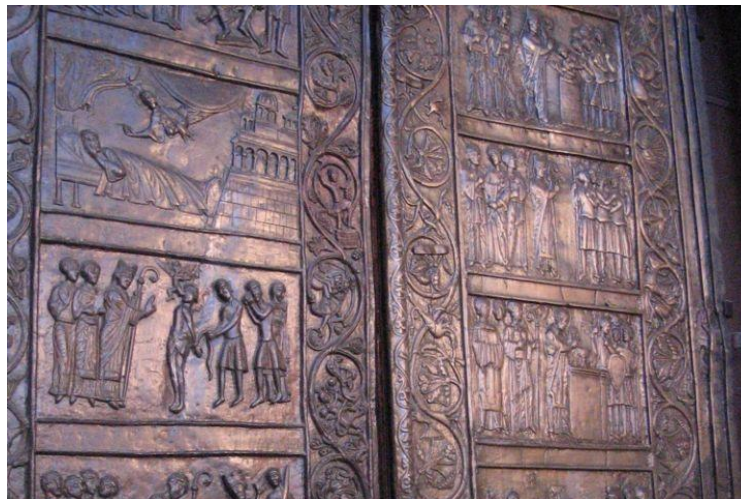
W 997 roku Wojciech, wygnany z Czech, przybył do Polski i uzyskał poparcie Bolesława, do prowadzenia misji chrystianizacyjnej pogańskich Prus. Książę Bolesław

Chrobry widział w tej misji narzędzie polityczne i religijne. Wojciech przybywszy na ziemię pruskie, najprawdopodobniej wszedł do tzw. świętego gaju i naruszył w ten sposób „uświęcone” miejsce. Był to pretekst dla Prusów, żeby pozbawić go życia. Bolesław miał wykupić ciało Wojciecha za tyle złota ile ważyło ciało męczennika i sprowadził je do Gniezna. W ten sposób powstało w Gnieźnie pierwsze w historii chrześcijańskiej Polski miejsce kultu męczennika, a potem świętego. Św. Wojciech z czasem stał się najważniejszym patronem państwa polskiego.

Grób św. Wojciecha w Gnieźnie



Fragment Drzwi Gnieźnieńskich przedstawiających życie św. Wojciecha.



### **Zjazd gnieźnieński (1000 r.)**

Rok 1000 to kolejny przełom w historii rodzącej się państwowości polskiej - zjazd gnieźnieński pomiędzy księciem Bolesławem Chrobrym a cesarzem Ottonem III. Wydarzenie to miało ogromne znaczenie polityczne, kościelne i symboliczne.

### **Przebieg i znaczenie**

- Otton III przybył do Polski, odwiedził grób św. Wojciecha w Gnieźnie, uczcił kult męczennika. Wg przekazów źródłowych odcinek drogi do Gniezna cesarz przeszedł boso.
- W trakcie spotkania Bolesław i Otton mieli rozmawiać o kwestiach kościelnych, politycznych i prestiżowych.
- W wyniku zjazdu ustanowiono polską metropolię (arcybiskupstwo) w Gnieźnie oraz nowe biskupstwa: w Krakowie, Wrocławiu, Kołobrzegu (obok dotychczasowego Poznania). To dawało Polsce autonomię kościelną i mniejszą zależność od biskupstw niemieckich
- Spotkanie między władcami cesarskim i polskim podkreślało równorzędność i prestiż Bolesława. Wg przekazów źródłowych cesarz Otton III zdjął diadem cesarski i włożył go na głowę Bolesława nazywając go „bratem i współpracownikiem cesarskim” oraz „sprzymierzeńcem narodu rzymskiego”. Cesarz podarował Bolesławowi także kopię włóczni św. Maurycego, co symbolizowało równość władców i przyznanie Polsce równej pozycji w Europie. Bolesław zrewanżował się, ofiarowując relikwię św. Wojciecha oraz 300 pancernych wojów.
- Zjazd ten był także symbolem integracji państwowej: kościół, władza świecka, sieć biskupstw wszystko to wzmacniało państwo Piastów.

### **Konsekwencje Zjazdu Gnieźnieńskiego**

- Polski Kościół miał własną metropolię i strukturę niezależną, co było jednym z najbardziej pożądanym celów władców średniowiecznej Europy (by nie być zależnym od metropolii niemieckich).
- Wzmocniona pozycja Polski w Kościele i w Europie chronologiczny punkt, od którego Polska zaczęła być postrzegana jako królestwo, państwo członkowskie chrześcijańskiej wspólnoty państw.
- Legitymizacja władz Bolesława jako władcy, który troszczy się o rozwój religii, stan duchowieństwa i porządek kościelny w swoim kraju.

Zjazd gnieźnieński bywa interpretowany jako moment symbolicznym ustanowienia niezależności kościelnej Polski i wejścia Polski na arenę równorzędnych państw chrześcijańskich.

## IV Polityka zagraniczna i konflikty – lata wojenne



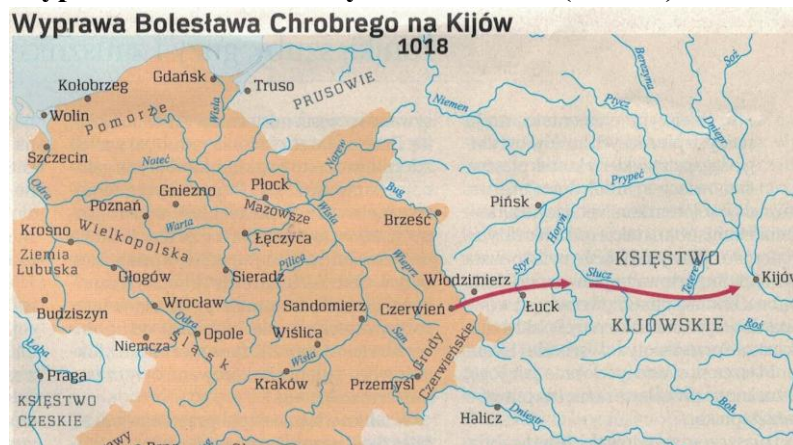
Po okresie konsolidacji Bolesław przystąpił do ambitnej polityki ekspansji i interwencji w sprawy sąsiednich państw. Często korzystał z momentów słabości przeciwników, konfliktów wewnętrznych u sąsiadów i zmiennych sojuszy.

### Konflikty z Cesarstwem Niemieckim (1002–1018)

Po śmierci cesarza Ottona III w 1002 roku nastąpił okres niestabilności w Cesarstwie. Na tron wstąpił Henryk II. Bolesław wykorzystał ten moment:

- W 1002 roku zajął obszary Łużyc, Milska i Miśni - ziemie pograniczne Cesarstwa co było aktem agresji, ale także strategią zabezpieczenia granicy swojego państwa.
- Równoległe w latach 1003–1004 interwencje w Czechach: Bolesław wykorzystał wewnętrzne konflikty w Czechach, przejął Pragę i Morawy, co wzmocniło jego pozycję na południu. Walki trwały z przerwami, sojusze zmieniały się, a Niemcy (cesarstwo) starało się odzyskać kontrolę nad ziemiami pogranicznymi.
- Po latach walk, w roku 1018, zawarto pokój w Budziszynie, który formalnie potwierdził panowanie Bolesława nad Łużycami i Milskiem. To było znaczące zwycięstwo dyplomatyczne i militarne.

### Wyprawa na Ruś i Grody Czerwieńskie (1018 r.)



W roku 1018 Bolesław przeprowadził ekspedycję na Ruś, co było jednym z najsmielszych posunięć w jego karierze. Do najważniejszych momentów tego konfliktu należy między innymi Bitwa nad Bugiem, kiedy wojska Jarosława Mądrego poniosły klęskę.

Przyczyny

- Chęć osadzenia własnego sojusznika - zięcia, Świętopełka, na tronie kijowskim. Miało to skutkować wzmocnieniem wpływów Polski na wschód, zabezpieczenie granic przeciwko wpływowi ruskich i ewentualnym sojuszom Rusi i Niemiec.
- Dążenie do odzyskania Grodów Czerwieńskich, które wcześniej były utracone (w 981 r.) na rzecz Rusi.

Przebieg i skutki

- Bolesław odniósł sukces militarny w drodze powrotnej z Kijowa zdobył Grody Czerwieńskie, co powiększyło terytorium Polski. Pojęcie to odnosi się do grodów obronnych skupionych wokół legendarnego Czerwienia (Czermna). Dziś pozostałości tego grodu znajdują się na terenie powiatu tomaszowskiego w gminie Tyszowce.
- Osadzony przez niego Świętopełk nie utrzymał się jednak długo na tronie – przeciwnicy, w tym książę ruski Jarosław Mądry, odzyskali kontrolę.
- Interwencja w Kijowie miała też skutek propagandowy Polska pokazała, że może wpływać na sprawy wschodnie, że nie jest krajem tylko defensywnym, ale także ofensywnym graczem.
- Niemniej, utrzymanie wschodnich zdobyczy przez dłuższy czas było trudne ze względu na logistykę, koszty oraz opór lokalnych elit ruskich .

## V Koronacja, ostatnie lata i śmierć



Koronacja pierwszego króla Polski, 1889, autor: Jan Matejko, domena publiczna

## Okoliczności koronacji

Bolesław Chrobry panował jako książę od 992 roku, lecz koronacja królewska nastąpiła dopiero w 1025 roku.

- Konflikty z Cesarstwem Niemieckim w okresie panowania cesarza Henryka II i powstrzymywały działania zmierzające do koronacji.
- Gdy zmarł cesarz Henryk II i papież Benedykt VIII (1024 r.), nadarzyła się okazja do przeprowadzenia koronacji. Uważa się, że data koronacji to 18 kwietnia 1025 roku, dzień Wielkanocy – co nadawało symboliczny charakter wydarzeniu.
- Koronacja odbyła się prawdopodobnie w katedrze gnieźnieńskiej, co podkreślało rolę Gniezna jako stolicy kościelnej państwa polskiego. Koronacja była symbolem: nie tylko dla Bolesława (osobistego zwycięstwa), ale również dla Polski jako moment definitywnego przejścia od księstwa do królestwa.



Replika insygniów koronacyjnych Bolesława, źródło: ProspektHill, na licencji CC BY-SA 4.0

Pierwsze znane z przekazów źródłowych polskie insygnia władzy królewskiej (włącznie i koronę) otrzymał w roku 1000 na zjeździe gnieźnieńskim książę Bolesław I Chrobry od cesarza Ottona III. Z ofiarowanych wówczas przedmiotów do naszych czasów

zachował się tylko grot Włóczni św. Maurycego, który od XII wieku przechowywany jest w skarbcu katedralnym w Krakowie. W 1001 roku Bolesław Chrobry rozpoczął starania w Stolicy Apostolskiej o uzyskanie pozwolenia papieża na koronację. W tym celu wyprawił do Rzymu opata benedyktyńskiego Astryka. Papież Sylwester II odmówił jednak przekazania korony polskiemu księciu i powołując się na głos z niebios nakazał przeznaczyć ją dla władcy Węgier, Stefana I. Dopiero w 1025 roku Bolesławowi Chrobremu udało się korzystając z międzynarodowej sytuacji politycznej koronować się na króla. Nie wiadomo jednak jak wyglądało insygnium, które posłużyło do tej ceremonii. Korona królewska, którą koronował się w 1025 r. Bolesław I Chrobry i jego syn Mieszko II Lambert została wywieziona z Polski po 1031 roku do Niemiec. Przekazana została cesarzowi Konradowi II i ślad po niej zaginął. Wiadomo tylko, że druga z koron wykonanych w 1025 roku, przeznaczona dla królowej Rychyzy została jej zwrócona. Korona królowej została po śmierci włożona do jej grobu, jednak w 1633 roku przed ponownym pochówkiem Rychyzy w katedrze w Kolonii zaginęła (prawdopodobnie skradziona). Najdawniejsze polskie insygnia koronacyjne (1025) przechowywane były wraz z naczyniami liturgicznymi i relikwiarzami w skarbcu przy romańskiej katedrze w Gnieźnie. Po wywiezieniu przez królową Rychezę polskich regaliów jej syn Kazimierz I Odnowiciel po powrocie z wygnania z zachowanych skarbów zdołał odzyskać tylko Włócznię św. Maurycego, którą ofiarował katedrze w Krakowie.

### **Ostatnie miesiące i śmierć**

Niestety koronacja przypadła niemal na sam koniec życia Bolesława. Już po kilku miesiącach od niej 17 czerwca 1025 roku król Bolesław Chrobry zmarł. Po jego śmierci tron objął Mieszko II Lambert - syn Bolesława. Jednakże okres po śmierci Chrobrego był pełen napięć kryzysy sukcesyjne, konflikty z sąsiadami, bunt możnowładztwa, osłabienie państwa – wiele z tego, co Chrobry zbudował, musiało być bronione przez następców.

Bolesław Chrobry rządził Polską jako król przez 2 miesiące. Przydomek „Chrobry” został nadany mu pośmiertnie, podczas gdy rządy sprawował jego syn – Mieszko II Lambert. Chrobry oznaczało człowieka mężnego, odważnego i dzielnego. Bolesław Chrobry jest wymieniany w wielu historycznych źródłach pisanych pochodzących z Europy. Pojawia się między innymi w: Żywocie pierwszym św. Wojciecha, Annales Hildesheimenses, Rocznikach Kwedlinbruskich czy Kronice Thietmara. W roku 1925 dla upamiętnienia dziewięćsetlecia pierwszej koronacji polskiego władcy wybito pamiątkowe monety 10 i 20 zł z wizerunkiem Bolesława Chrobrego. W roku 1981 powstał komiks zadedykowany Mieszkowi I i Bolesławowi Chrobremu pt. Mieszko I i Bolesław Chrobry. Komiks pochodził z cyklu Początki Państwa Polskiego.

## VI Struktura dynastii, rodzina, sprawy dynastyczne

### Żony, małżeństwa, potomstwo

Bolesław Chrobry miał kilka żon. Wówczas małżeństwa były często elementami strategii politycznych, sojuszy dynastycznych i legitymizacji potomstwa.

Znane żony Bolesława Chrobrego to:

- nieznaną z imienia (córka Rygdaga) ( 982-985 r.)
- Emnilda słowiańska (od ok. 987 do 1018 r.) bardzo wpływowa władczyni, pochodząca ze słowiańskiej dynastii, która miała duży wpływ na kształtowanie polityki dworu.
- Judyta węgierska (?) (986-987 r.) możliwe małżeństwo z niemiecką lub węgierską księżniczką (źródła są fragmentaryczne).
- Oda Miśnieńska (1018-1025)

Potomstwo:

- Mieszko II Lambert jeden z synów Bolesława, który został następcą.
- Bezprym – kolejny syn, który później odgrywa rolę w sporach dynastycznych.
- Córki, które mogły być wydane za mąż za księstwa sąsiednie, by zabezpieczyć sojusze.

Rodzina była kluczem do sojuszy, interwencji w państwach sąsiednich i dziedziczenia. Jednakże liczne linie ukrytych małżeństw i dzieci nieślubnych (nałożnice) powodowały komplikacje w legitymacji następstwa.

Problemy sukcesyjne

Mimo, że Bolesław starał się uregulować sprawę następstwa, jego nagła śmierć i skomplikowana sytuacja polityczna sprawiły, że państwo zostało w pewien sposób bez silnego następcy.

- Mieszko II miał rywali (zwłaszcza brat Bezprym), co prowadziło do konfliktów wewnętrznych.
- Możliwi władcy i lokalne elity próbowali korzystać z osłabienia władzy centralnej.
- Zagraniczne naciski na nowych władców (Cesarstwo, Ruś, Czechy) często testowały trwałość zdobyczy za czasów Chrobrego.

Analiza i ocena panowania

**Bolesław Chrobry jest postrzegany jako jedna z najsilniejszych i najbardziej ambitnych postaci w średniowiecznych dziejach Polski, ale jego panowanie miało zarówno wielkie sukcesy, jak i obciążenia.**

**Zalety i osiągnięcia**

1. **Ekspansja terytorialna.** Polska osiągnęła największy zasięg terytorialny w okresie wczesnopiastowskim Łużyce, Miłsko, Miśnia, Grody Czerwieńskie, wpływy w Czechach

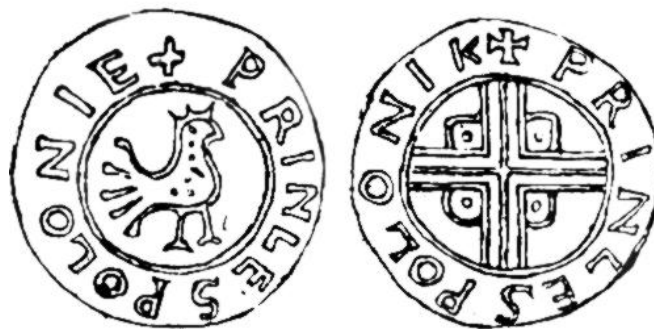
2. **Legitymizacja i prestiż.** Koronacja, zjazd gnieźnieński, umocnienie Kościoła to wszystko wzmocniło prestiż Polski wśród państw chrześcijańskich.
3. **Autonomia kościelna.** Dzięki utworzeniu metropolii gnieźnieńskiej i nowych biskupstw Polska uzyskała niezależność w sferze kościelnej władca polski nie musiał dłużej polegać na niemieckich biskupstwach.
4. **Polityka dyplomatyczna.** Bolesław umiał korzystać z trudności sąsiadów, wewnętrznych konfliktów, momentów słabości, by rozszerzać wpływy.
5. **Scalanie państwa i tożsamości.** Poprzez działania religijne, wspieranie kultu świętych, rozwój kościołów i integrację plemion, przyczynił się do budowy tożsamości państwowej.

### Trwale dziedzictwo

- Bolesław wyznaczył „pułap”, który późniejsi władcy musieli utrzymać jego ambicje i sukcesy stanowiły wzorzec wielkości dla Polski. Ugruntował rolę Polski jako państwa samodzielnego, a nie satelity innych władców.
- Jego działania w Kościele, polityce zagranicznej i administracji wpłynęły na rozwój instytucji, które miały trwać przez kolejne stulecia.
- Kult św. Wojciecha, Gniezno jako centrum kościelne i narodowe, mit „Chrobrego” jako władcy te elementy przetrwały w polskiej tradycji historycznej i kulturowej
- 

### Grafika które mogą pojawić się na teście :

1. Moneta Princes Polonie



denar *Princes Polonie* z wizerunkiem pawia – ówczesnym symbolem chrześcijaństwa. Jedna z pierwszych monet bitych w czasach panowania Bolesława Chrobrego, ze zbiorów Muzeum Narodowego w Krakowie.

## 2. Szczerbiec



W trakcie wyprawy kijowskiej Bolesława Chrobrego zrodzić się miała legenda jednego z najważniejszych polskich artefaktów historycznych — Szczerbca, czyli miecza, którym władca Polski miał uderzyć w złotą bramę Kijowską. Miecz ten stał się potem jednym z polskich insygniów koronacyjnych — po raz pierwszy posłużył do koronacji podczas uroczystości koronacyjnych Władysława I Łokietka w 1320 w Krakowie, a po raz ostatni do koronacji ostatniego króla Polski, Stanisława Augusta Poniatowskiego w roku 1774. Obecnie szczerbiec znajduje się w Państwowych Zbiorach Sztuki na Wawelu.

3.



widok z lotu ptaka na pozostałości grodu w Cermnie (Czerwieniu) – gmina Tyszowce,  
powiat tomaszowski

4.



włócznia św. Maurycego, fot. A. Makarewicz, na licencji CC BY-SA 4.0

Włócznia Świętego Maurycego – średniowieczna ceremonialna włócznia uważana za pierwsze historyczne insygnium władzy używane przez władców Polski z dynastii Piastów. Włócznia Świętego Maurycego jest kopią Świętej Lancy Cesarskiej ofiarowaną wraz z częścią gwoźdźcia z Krzyża Pańskiego na zjeździe gnieźnieńskim (1000 r.) księciu Bolesławowi Chrobremu przez cesarza Ottona III.

5.



Na banknocie 20 złotowym znajduje się wizerunek Bolesława Chrobrego