

SKRYPT DLA UCZESTNIKÓW KONKURSU WIEDZY O BOLESŁAWIE CHROBRYM – ETAP SZKOLNY – SZKOŁY PODSTAWOWE

Bolesław Chrobry (967 -1025) był bez wątpienia jedną z najważniejszych postaci w historii Polski. Był on pierwszym królem polski i jednym z najbardziej walecznych polskich władców. Za jego życia Polska zyskała zarówno na rozmiarze jak i na prestiżu.

Bolesław Chrobry, znany również jako Bolesław I Wielki, był pierwszym historycznym królem Polski. Urodził się najprawdopodobniej w 966 roku i zmarł w 1025 roku. Jego przydomek "Chrobry", oznacza "odważny" lub "dzielny", i choć nie posługiwał się on nim za życia, dobrze oddaje ono charakter tego władcy, który zasłynął ze względu na swoje podboje terytorialne i liczne wojny. Jednocześnie Bolesław Chrobry był też bardzo sprawnym politykiem, który nie tylko poszerzył granice Polski, ale znacząco umocnił pozycję młodego państwa polskiego na arenie międzynarodowej poprzez aktywne wspieranie chrześcijaństwa i strategiczne sojusze. Z czasem Bolesław Chrobry zyskał jeszcze inny przydomek – "Wielki", co przypieczętowało jego znaczenie w historii Polski.

Bolesław Chrobry wywodził się z dynastii Piastów, a zatem pierwszej polskiej dynastii panującej. Jego ojcem był Mieszko I, pierwszy historyczny władca państwa polskiego. Matką Bolesława była Dobrawa, córka księcia czeskiego Bolesława I z dynastii Przemyślidów. Siostrą jego z tej samej matki była Świętosława Sygryda, żona Eryka Zwycięskiego, króla szwedzkiego, a po jego śmierci – władcy duńskiego Swena Widłobrodego. Zmarła w 1014 roku lub później. Jej synem był Kanut Wielki. Chrobry miał też trzech przyrodnich braci, których matką była druga żona Mieszka I – Oda, córka Dytryka (Teodoryka), margrabiego saskiej Marchii Północnej. Oda przeżyła znacznie męża, zmarła w 1023 r. w którymś z klasztorów w Kwedlinburgu.

Przez pierwsze lata życia Bolesław zostawał pod opieką matki, by, po postrzyżynach przejść pod wpływy i wychowanie ojcowskie. Włosy jego, jak to czyniono i na innych dworach, zostały przesłane do Rzymu na znak oddania młodego księcia pod szczególną opiekę papieską. W 973 r. Bolesław przebywał w Niemczech jako zakładnik i gwarant pokoju pomiędzy Mieszkiem i cesarzem niemieckim. Nie wiadomo, kiedy powrócił na dwór ojca. Przypuszcza się, że miało to miejsce dopiero w 979 lub 980, a więc już po śmierci matki. Nowa żona Mieszka, Oda skłóciła prawdopodobnie Bolesława z ojcem. Prawdopodobnie po ślubie ojca z Odą Bolesław znalazł się na dworze praskim u swego wuja Bolesława Pobożnego. Niewiele łączyło młodego księcia z macochą i przyrodnimi braćmi, tym bardziej, że byli oni potencjalnymi rywalami do spadku po ojcu.

Władzę nad całym krajem Bolesław przejął po śmierci ojca w 992 roku. Z inicjatywy Bolesława Chrobrego w 997 roku została zorganizowana misja chrystianizacyjna. Idea misji wśród pogan, którą zaproponował Bolesławowi biskup Wojciech, pochodzący z Czech, była atrakcyjna dla Chrobrego ze względów politycznych. Miała aprobatę papieża Grzegorza V, a może i cesarza. Jednak od początku była pomyślana jako inicjatywa niezależna od jurysdykcji Kościoła niemieckiego. Księciu polskiemu natomiast, jako jej protektorowi mogła dodać szczególnego splendoru. Bolesław na obiekt chrystianizacji wybrał plemiona pruskie, nie chciał rywalizować z Niemcami na ziemiach Wioletów. Poza tym wpływy niemieckie nie sięgały Prus. Misja pruska Wojciecha podlegała wprost Rzymowi, a Bolesław w stosunku do praskiego biskupa występował w roli opiekuna misji papieskiej. W kwietniu 997r. Wojciech wyruszył do Gdańska, a stamtąd do Prus. Towarzyszyli mu Radzim Gaudenty i Bogusz. Oddział zbrojnych, danych mu do opieki na czas wędrówki do Gdańska, zawrócił pod Elblągiem. Stąd przyszyły święty udał się na wschód, w głąb terenów zamieszkałych przez Prusów. Dotarł do bogatego miasta Truso, gdzie został zmuszony przez pogan do powrotu. W dzień św. Jerzego, 23 kwietnia, podczas odprawiania nabożeństwa, został zabity. O jego śmierci poinformowali Chrobrego Gaudenty i Bogusz. Bolesław wykupił ciało biskupa z rąk pogan i 20 października pochował uroczyście w Gnieźnie. Sława pierwszego polskiego świętego, kanonizowanego już w 998 lub 999 r., zwróciła oczy ówczesnego świata na kraj Bolesława. Stała się też podstawą ambitnych planów kościelnych Chrobrego, zmierzających do utworzenia polskiej metropolii w Gnieźnie. W 999 r. papież Sylwester II ustanowił „arcybiskupstwo św. Wojciecha”, które objął brat i towarzysz męczennika Radzim Gaudenty.

Jednym z najcenniejszych zabytków związanych ze św. Wojciechem są Drzwi Gnieźnieńskie. Wykonano je w XII wieku dla katedry gnieźnieńskiej. Dwa skrzydła zostały podzielone na 18 kwater, które przedstawiają życie i męczeństwo św. Wojciecha.

To właśnie Gniezno i szczątki świętego Wojciecha stały się celem pielgrzymki cesarza Ottona III w roku 1000. Niespełna dwudziestoletni cesarz na przełomie 999 i 1000r., w środku srogiej zimy, w otoczeniu okazałego orszaku podążał do Polski. Towarzyszyli mu wysocy dostojnicy duchowni i świeccy, kardynałowie Kościoła rzymskiego, dygnitarze włoscy i niemieccy, liczne tabory i oczywiście eskorta zbrojna. Zjazd gnieźnieński obu władców został obszernie opisany przez współczesne roczniki i kroniki. Jednak kronikarz Thietmar, opisał przybycie cesarza Ottona III w najpełniejszy sposób. Bolesław wyruszył na spotkanie cesarzowi, kiedy ten dotarł do siedziby Dziadoszan. W Iławie przygotował wcześniej kwatery dla cesarza. Eskortował go przez swój kraj aż do Gniezna. Kiedy cesarz zobaczył z daleka upragniony gród, ze słowami modlitwy zbliżył się do niego boso. Z wielkim szacunkiem przyjął go biskup Unger i wprowadził do kościoła. Tam cesarz

zalanymi łzami, zwrócił się z prośbą do świętego Wojciecha, by wstawił się za nim w celu dostąpienia łaski Chrystusa.

Obok obchodów religijnych, związanych z oficjalnym charakterem wyprawy cesarskiej, zajęto się sprawami politycznymi i organizacją nowej prowincji kościelnej. Otto, potwierdzając decyzję Stolicy Apostolskiej o utworzeniu nowej metropolii, przekazał Bolesławowi i jego następcom władzę inwestytury dostojników kościelnych, czyli prawo obsadzania stolicy arcybiskupiej i biskupstw, co dotyczyło także biskupstwa misyjnego w Poznaniu. Bolesław otrzymał również prawo zarządzania i nadawania kościołom ziem, które w przyszłości miał zdobyć dla chrześcijaństwa. Otto III nałożył na głowę Bolesława swój cesarski diadem, nazywając księcia polskiego „bratem i współpracownikiem cesarskim” oraz „przyjacielem i sprzymierzeńcem narodu rzymskiego”, uznając tym samym Chrobrego godnym królewskiej godności. Niektórzy uczeni interpretują gest cesarza w ten sposób, że tenże wyznaczył Chrobrego swoim zastępcą lub nawet następcą na tronie cesarskim, są to jednak bardzo śmiałe koncepcje. Ponadto cesarz ofiarował władcy polskiemu gwóźdź z Krzyża świętego oraz kopię włóczni św. Maurycego. Bolesław zaś darował władcy niemieckiemu ramię św. Wojciecha oraz orszak złożony z 300 pancernych rycerzy. Relikwie były w średniowieczu największym skarbem, a ich cena często przekraczała cenę złota. Całość wizyty dopełniły wystawne biesiady oraz hojne podarunki, które rozślały bogactwo i wspaniałość kraju Bolesława.

Zjazd niewątpliwie dodał Chrobremu splendoru, jednak cesarski gest, zrównujący w swej symbolice władzę księcia słowiańskiego z władzą króla niemieckiego, nie ułatwił Chrobremu uzyskania prawdziwej korony. Zabiegi księcia wokół pozyskania sakry papieskiej, czynione w Rzymie w 1000 r., nie odniosły rezultatu. Kilka lat później, wobec zmian na tronie cesarskim, starania Chrobrego o koronę spotkały się z silną kontrakcją. Rychła bowiem śmierć Ottona III (23 I 1002r.) oraz papieża Sylwestra II (12 V 1003 r.) bardzo utrudniły sytuację polityczną Bolesława.

Władzę w Niemczech objął Henryk II. W Bolesławie Chrobrym widział swojego poddanego, a nie partnera. Stosunki polsko-niemieckie uległy pogorszeniu. Między Bolesławem Chrobrym a Henrykiem II trwały wale o Milsko, Łużyce i Miśnię zakończone ostatecznie w 1018 r. pokojem w Budziszynie. Na mocy tego układu Polska uzyskała ziemie Łużyc, Milska i Moraw, a także pomoc zbrojną Cesarstwa w planowanej wyprawie na Kijów. Pokój umocniono małżeństwem Bolesława Chrobrego z Odą, córką margrabiego Miśni. W tym okresie od Polski uniezależniło się Pomorze Zachodnie. Bolesław Chrobry na krótko usadowił się też w Pradze i zasiadł na tamtejszym tronie jako Bolesław IV.

Wobec zakończenia konfliktu z Niemcami Chrobry postanowił wyprawić się na wschód, gdzie zajął Kijów oraz Grody Czerwińskie, czyli tereny leżące obecnie na granicy Polski z Ukrainą.

Świętopełek, czyli władca, którego Chrobry osadził na tronie w Kijowie, nie utrzymał się tam długo, wobec czego Chrobry podpisał pokój z nowym władcą, Jarosławem Mądrym.

To właśnie w trakcie wyprawy kijowskiej Bolesława Chrobrego zrodzić się miała legenda jednego z najważniejszych polskich artefaktów historycznych — Szczerbca, czyli miecza, którym władca Polski miał uderzyć w złotą bramę kijowską. Miecz ten stał się potem jednym z polskich insygniów koronacyjnych — po raz pierwszy posłużył do koronacji podczas uroczystości koronacyjnych Władysława I Łokietka w 1320 w Krakowie, a po raz ostatni do koronacji ostatniego króla Polski, Stanisława Augusta Poniatowskiego w roku 1774. Obecnie szczerbiec znajduje się w Państwowym Zbiorach Sztuki na Wawelu.

Bolesław Chrobry był też pierwszym polskim władcą, który zaczął bić monety – srebrne denary. Szacuje się, że w ciągu panowania Bolesława Chrobrego i jego syna Mieszka II wybito od 95 do 120-200 tys. sztuk denarów. Denary Bolesława Chrobrego, choć nieliczne, świadczą o ambicjach pierwszego w historii Polski króla, który wyniósł swoje państwo do rangi europejskiego mocarstwa. Najśłynniejszy denar Bolesława Chrobrego to denar *Princes Polonie* z wizerunkiem pawia ówczesnego symbolu chrześcijaństwa.

Dokładna data koronacji Chrobrego na króla nie jest pewna, a historycy spierają się co do tego, kiedy mogło to nastąpić. Władca polski mógł starać się o ten zaszczyt już w roku 1000, inni specjaliści skłaniają się bardziej ku koronacji w roku 1025. Jeśli było tak rzeczywiście, Chrobry nie długo cieszył się koroną — jego koronacja miała mieć bowiem miejsce w Niedzielę Wielkanocną 18 kwietnia 1025, a już 17 bądź 18 czerwca tego samego roku, nowo koronowany król Bolesław zmarł i władzę w królestwie przejął po nim jego syn, Mieszko II Lambert. Szczątki Bolesława Chrobrego spoczęły w katedrze poznańskiej i mimo licznych zawirowań historycznych, znajdują się tam po dzień w tzw. Złotej Kaplicy, gdzie spoczywają razem ze szczątkami jego ojca Mieszka I.

Pierwsze znane z przekazów źródłowych polskie insygnia (symbole) władzy królewskiej (włócznię i koronę) otrzymał w roku 1000 na zjeździe gnieźnieńskim książę Bolesław I Chrobry od cesarza Ottona III. Z ofiarowanych wówczas przedmiotów do naszych czasów zachował się tylko grot Włóczni św. Maurycego, który od XII wieku przechowywany jest w skarbcu katedralnym w Krakowie. W 1001 roku Bolesław Chrobry rozpoczął starania w Stolicy Apostolskiej o uzyskanie pozwolenia papieża na koronację. W tym celu wyprawił do Rzymu opata benedyktyńskiego Astryka. Papież Sylwester II odmówił jednak przekazania korony polskiemu księciu i powołując się na głos z niebios nakazał przeznaczyć ją dla władcy Węgier, Stefana I. Dopiero w 1025 roku Bolesławowi Chrobremu udało się korzystając z międzynarodowej sytuacji politycznej koronować się na króla.

Nie wiadomo jednak jak wyglądało insygnium, które posłużyło do tej ceremonii. Korona królewska, którą koronował się w 1025 r. Bolesław I Chrobry i jego syn Mieszko II Lambert została wywieziona z Polski po 1031 roku do Niemiec. Przekazana została cesarzowi Konradowi II i ślad po niej zaginął. Wiadomo tylko, że druga z koron wykonanych w 1025 roku, przeznaczona dla królowej Rychezy została jej zwrócona. Korona królowej została po śmierci włożona do jej grobu, jednak w 1633 roku przed ponownym pochówkiem Rychezy w katedrze w Kolonii zaginęła (prawdopodobnie skradziona). Najdawniejsze polskie insygnia koronacyjne (1025) przechowywane były wraz z naczyniami liturgicznymi i relikwiarzami w skarbcu przy romańskiej katedrze w Gnieźnie. Po wywiezieniu przez królową Rychezę polskich regaliów jej syn Kazimierz I Odnowiciel po powrocie z wygnania z zachowanych skarbów zdołał odzyskać tylko Włóczęgę św. Maurycego, którą ofiarował katedrze w Krakowie.

Chrobry był skutecznym strategiem i politykiem. Za panowania Bolesława Chrobrego ziemie młodego państwa polskiego zostały skonsolidowane (tzn. połączone w jedną całość). Poprzez zwycięskie kampanie wojskowe i skuteczne sojusze, Chrobremu udało się powiększyć swoje państwo o tereny należące obecnie do Niemiec, Czech i Ukrainy.

Bolesław Chrobry zadbał też o większy prestiż swojego księstwa, a następnie królestwa, a jego koronacja na pierwszego króla Polski była niewątpliwie jednym z jego największych osiągnięć.

Chrobry zrobił też wiele dla rozwoju chrześcijaństwa w Polsce. Jego kluczowym osiągnięciem było przeniesienie do katedry gnieźnieńskiej szczątków Świętego Wojciecha i ustanowienie w Polsce (na mocy postanowień zjazdu gnieźnieńskiego w roku 1000) niezależnego polskiego kościoła z metropolią w Gnieźnie i z biskupstwami w Kołobrzegu, w Krakowie i we Wrocławiu.

Bolesław Chrobry był czterokrotnie żonaty. Pierwszą żoną, której imienia nie znamy, była córka margrabiego Miśni Rygdaga, poślubiona w 984r., a oddalona w 985 lub 986r. Nic nie wiadomo o potomstwie z tego związku. Druga, również bezimienna, mimo, że urodziła syna Bezpryma, także została oddalona w 987 lub 988r. Emnilda, córka możnego lub księcia Dobromira była trzecią żoną Bolesława. Ich związek trwał najdłużej, a jego owocem było co najmniej pięcioro dzieci. Emnilda zmarła w latach 1016 – 1017. Ostatnią żoną Odę, córkę Ekkeharda I, margrabiego Misni, książę poślubił w 1018 r. Z tego związku miał córkę Matyldę.

Wiadomo nam o siedmiorgu dzieciach Bolesława Chrobrego. Pierworodny Bezprym był odrzucony przez ojca, przeznaczony do stanu duchownego i oddalony z kraju aż do Italii. Po jego

śmierci tragicznie zapisał się w dziejach Polski. Następca Chrobrego król Mieszko II Lambert (ur. w 990 r., zm. w 1034 r.) z wielkim poświęceniem kontynuował politykę ojca, jednak nie potrafił skutecznie obronić suwerenności i integralności państwa. Imię najstarszej córki Bolesława nie jest znane. Thietmar twierdzi, że była przełożoną jakiegoś klasztoru w Niemczech. Regelinda, druga córka została wydana za Hermana, margrabiego Miśni. Następna, nieznana z imienia córka, urodzona po Mieszku II, poślubiła Świętopełka, księcia turowskiego, a potem przez jakiś czas kijowskiego. Najmłodszym synem Bolesława i Emnildy był Otton. Brak wiadomości o jego żonie i potomstwie. O Matyldzie, córce Ody wiadomo tylko tyle, że w 1035 r. wyszła za mąż lub zaręczyła się z Ottonem ze Schweinfurtu. Kobieta życia Bolesława była zapewne Emnilda nazywana przez Galla Anonima „mądrą i roztropną”. Także z dziećmi z tego małżeństwa miał poprawne stosunki. Dwie córki wydał dobrze za mąż, dbał o ich losy aż do tego stopnia, że zdecydował się na interwencję zbrojną na Rusi. Mieszko II stał się najukochańszym książęcym potomkiem.

Władca Polski był człowiekiem dumnym i gwałtownym. Był porywczy, jednak potrafił, pod wpływem ukochanej żony Emnildy, miarkować gniew i wycofywać karzące decyzje. Imponował cesarzowi niemieckiemu Ottonowi III i biskupowi Wojciechowi. Był geniuszem wojny i tytanem wytrwałości. Przeciwnika uprzedzał atakiem, konsekwentnie realizował swoje cele. Przy tym nie podejmował niepotrzebnego ryzyka. Kiedy trzeba było, wycofywał się. Odznaczał się wyjątkowo dobrym zdrowiem i temperamentem. Policzone, że w czasie dwudziestu sześciu lat (od 992 r. do 1018 r.) odbył co najmniej dwadzieścia jeden dużych wypraw, nie licząc pomniejszych ekspedycji przeciwko pogańskim Prusom czy Wioletom. Ponoć u schyłku swego życia odznaczał się znaczną tuszą, że nawet na koniu nie mógł usiedzieć.

Dzieło stworzone przez pierwszego króla Polski Bolesława Chrobrego nie przetrwało długo. Rządy jego syna, Mieszka II, ozdobionego królewską koroną już w pierwszym roku panowania, doprowadziły do rozpadu stworzonej z trudem monarchii. Większość nabytków terytorialnych została utracona. Ponadto państwo, już po śmierci Mieszka II, pogrążyło się w anarchii, wykorzystanej przez księcia czeskiego Brzetysława, który w 1038r. dokonał najazdu na Polskę. Scalenia państwa i powrotu do dawnej świetności z czasów Wielkiego Bolesława podjął się syn Mieszka II, Kazimierz Odnowiciel.

Życie w państwie pierwszych Piastów skupiało się w grodach i wokół nich. Grody były siedzibami urzędników królewskich, którzy w imieniu panującego sprawowali w nich władzę. Byli odpowiedzialni za obronę grodów w czasie najazdu wroga, zbierali też obowiązkowe daniny na rzecz księcia. Władca nie rezydował w jednej stałej siedzibie. Jako właściciel wszystkich ziem jeździł po

całym kraju wraz z drużyną i dworem – rodziną i najbliższymi współpracownikami. W ten sposób pilnował spraw państwa i rozstrzygał spory jako najwyższy sędzia.

Wokół grodów powstawała też sieć osad o charakterze rolniczym. Mieszkali w niej chłopci, którzy uprawiali ziemię i hodowali bydło. Jako daninę oddawali księciu: zboże, miód, jaja oraz bydło. Byli też zobowiązani do prac na rzecz państwa – budowali grody i mosty. Specjalne daniny składała ludność mieszkająca w osadach służebnych, zobowiązana do prowadzenia takiej samej działalności w obrębie jednej osady. W niektórych z nich wytwarzano więc jeden typ produktów, a w innych rzemieślnicy świadczyli tego samego rodzaju usługi. Do dziś zachowały się nazwy osad, które wzięły się od ich specjalizacji: w Szewcach wyrabiano buty – robili to szewcy, a w Sokolnikach polowano, wykorzystując sokoły – zajmowali się tym myśliwi zwani sokolnikami. Przy ważniejszych grodach powstawały targi, czyli miejsca przeznaczone do kupowania i sprzedawania towarów. Były to też miejsca spotkań i wymiany wiadomości. Grodem średniowiecznym, którego pozostałości do dziś znajdują się na terenie powiatu tomaszowskiego był Czerwień (obecnie niedaleko wsi Czermno w gminie Tyszowce). Najprawdopodobniej był on stolicą Grodów Czerwieńskich, które Bolesław Chrobry przyłączył do swojego państwa podczas wyprawy na Kijów w 1018 r.



Bolesław Chrobry, rysunek Jana Matejki z cyklu „Poczet książąt i królów Polskich”, źródło: domena publiczna



złota kaplica – grobowiec Mieszka I i Bolesława Chrobrego w katedrze w Poznaniu, fot. Ł. Bukała, na licencji na licencji CC BY-SA 3.0



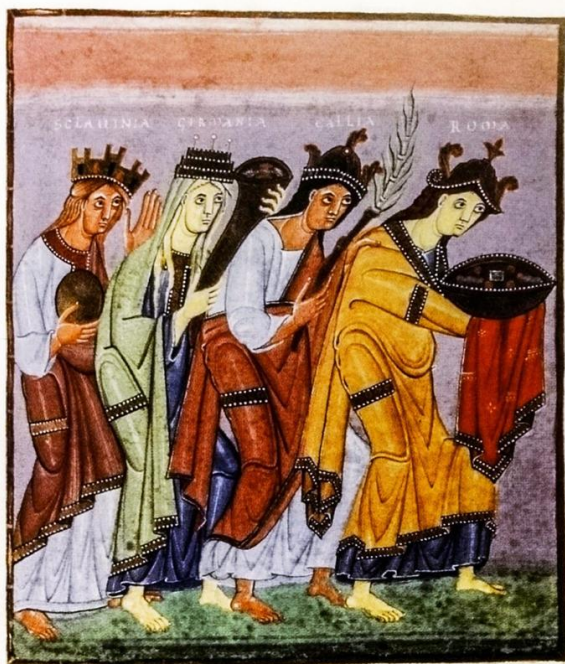
denar *Princes Polonie* z wizerunkiem pawia – symbolem chrześcijaństwa. Jedna z pierwszych monet bitych w czasach panowania Bolesława Chrobrego. Źródło: Muzeum Narodowe w Krakowie



banknot 20-złotowy z wizerunkiem Bolesława Chrobrego. Źródło: Narodowy Bank Polski



Drzwi Gnieźnieńskie, fot. A. Otrębski, na licencji CC BY-SA 3.0



Cesarz Otton III przyjmuje dary od podległych mu prowincji, Bawarska Biblioteka Państwowa,
źródło: domena publiczna



woj Bolesław Chrobrego, źródło: Pinterest



Relikwiarz św. Wojciecha (fot. Lukasz19930915/Wikipedia Commons/CC BY-SA 3.0)



Koronacja pierwszego króla Polski, 1889, autor: Jan Matejko, domena publiczna



replika insygniów koronacyjnych Bolesława Chrobrego, źródło: PropektHill, na licencji CC BY-SA 4.0